

ÄlyTariffi asennus- ja käyttöohjeet

Online-tariffiohjauspalvelu älylaitteille Suomessa

Käyttöönotto laitteen paikoilleen asennuksen jälkeen alkaa jollakin seuraavista:

- Asennetaan Android tai Apple älypuhelimien sovellus Shelly Cloud
 - ohjelman julkaisija laitevalmistaja Allterco Robotics EOOD
- Laite toimitetaan asiakkaan toivomilla esiasetuksilla, joihin voi kuulua myös WiFi-yhteyden esiasetus pyynnöstä ennen laitteen toimitusta
 - jos verkkoyhteydet on esiasetettu ja laite tulee näkyviin Shelly Cloud app (ja webui home.shelly.cloud), voi seuraavat vaiheet ohittaa
- BLE (Bluetooth Low Energy) tuella varustetuissa laitteissa voi ohittaa laitteen tietojen selvittelyn ja ottaa suoraan yhteyden lähellä olevaan laitteeseen
- Liitetään laite ethernet-kaapelilla jaettuun internet-yhteyteen
- Asetetaan laitteen mainostama SSID asetusta varten oman laitteen WiFi-yhteydeksi ja otetaan web-selaimella yhteys osoitteeseen <http://192.168.33.1/>
- Vaihdetään oman tukiaseman 2,4GHz (B/G/N) WiFi-asetukset tarjoamaan SSID alytariffi WPA2-salasana 0453318585, jolloin laite liittyy tähän verkkoon ja pilvipalvelun hallinta, sekä esiasetettu ÄlyTariffi-palvelu tulee käytettäviin automaattisesti. Erillinen IoT-verkko on suositeltavaa muttei välttämätöntä. (IoT=Internet of Things, älylaitteet)



Palveluntuottaja terae takaa.fi (FI31255874), yhteydenotot terae@takaa.fi tai WhatsApp +358453318585

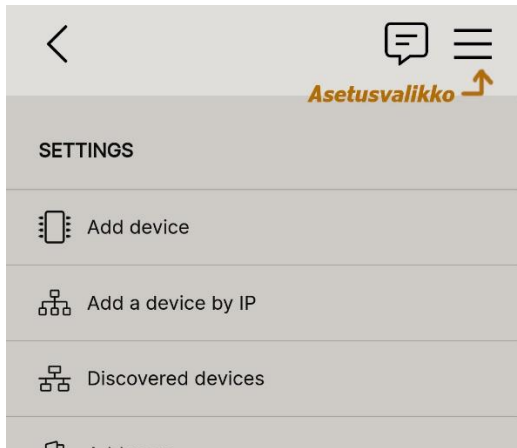
Omia verkkopalveluja ylläpitää operative link ja tuotteiden myynti tapahtuu [Nurkan takaa](#).

ÄlyTariffi asennus- ja käyttöohjeet

Online-tariffiohjauspalvelu älylaitteille Suomessa

Jos laite tarvitsee liittää esiasetuksista poikkeavaan verkkoyhteyteen, yhteyden muodostaminen jatkuu käyttämällä Shelly Cloud -sovelluksen liittämisoimaisuutta. Käyttäessäsi mukana toimitettuja käyttäjätunnusta ja salasanaa Shelly Cloud-palvelussa ja sovelluksessa laitteesi on jo valmiiksi valikoissa, mutta sen tila ja hallinta näkyy vasta kun verkkoyhteys toimii.

Asetusvalikosta valitaan laitteen liittäminen (Add device)



Liittäminen alkaa valitsemalla sen WiFi-verkon SSID mihin haluat liittää Shelly-laitteen.

Tämän jälkeen edetään valitsemalla haluttu Shelly-laite ja ohjelman ohjeistuksen mukaan jatketaan sen liittämistä.

Tässä kohden pitäisi tulla vaihtelevia ilmoituksia asetusten muutoksista ja lopulta laitteen olla käyttöönotettu.

Se ei haittaa, vaikka jo valmiiksi tunnukseen liitetty laite ei menisi loppuun asti uudelleen asentamisesta. Kun verkkoyhteys toimii, siinä vaiheessa laite tulee hallittaviin ja siitä sen tietää myös olevan internet-yhteydessä ja toimivan asetusten mukaan.

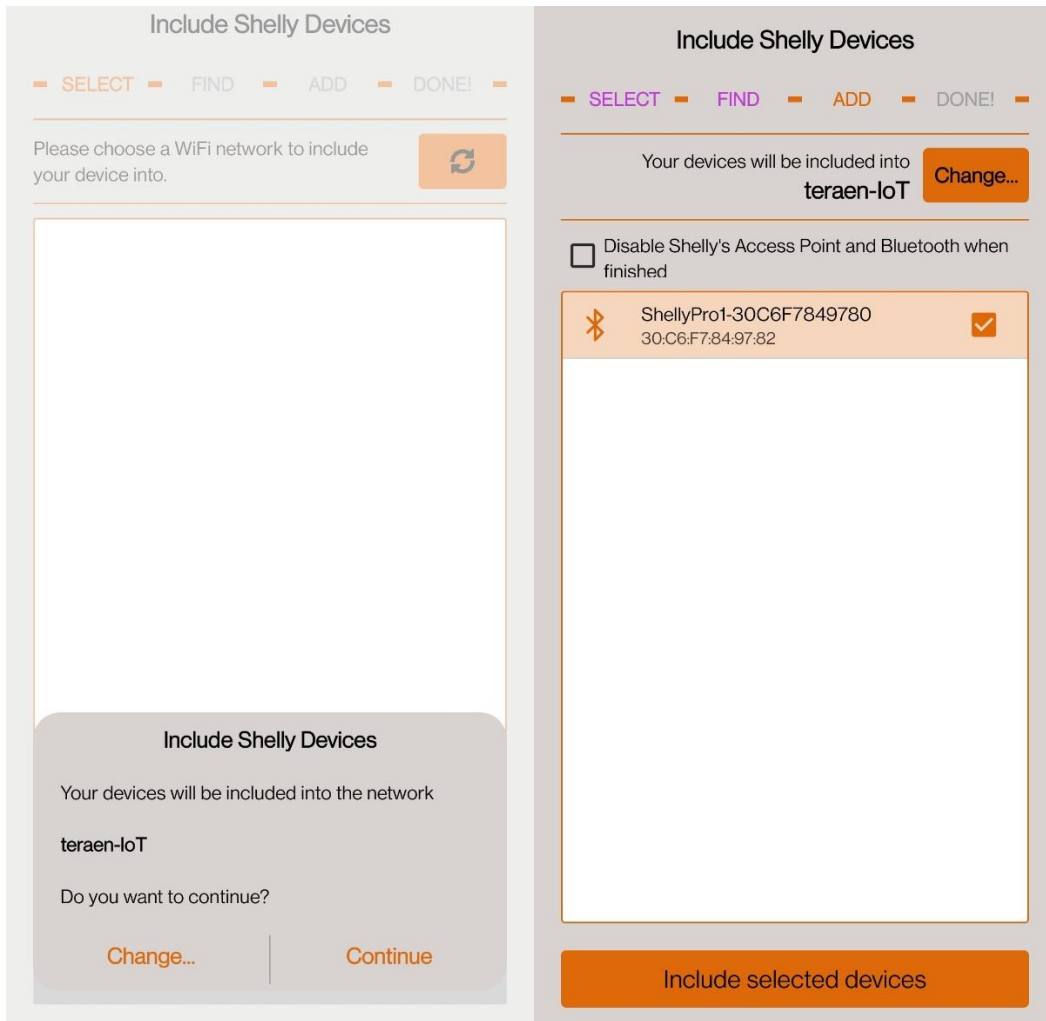


Palveluntuottaja terae takaa.fi (FI31255874), yhteydenotot terae@takaa.fi tai WhatsApp +358453318585

Omia verkkopalveluja ylläpitää operative link ja tuotteiden myynti tapahtuu [Nurkan takaa](#).

ÄlyTariffi asennus- ja käyttöohjeet

Online-tariffiohjauspalvelu älylaitteille Suomessa



Jos laite ei tämänkään jälkeen tule verkkoyhteyteen alle minuutissa ja näy valikoissa aktiivisena, sammuta siltä sähköt esimerkiksi kiinteän asennuksen sulaketta pois päältä käyttämällä ja palauttamalla sulake takaisin käyttötilaan. Joskus ohjelmat voi jäädä jumiin verkkoasetuksien muuttuessa. Sen jälkeen laitteen pitäisi tulla esiin ja uusien asetusten mukaisesti internet-yhteyteen alle puolessa minuutissa.

Jos olet epävarma onnistuiko asennus tai kaipaat lisäohjeita tai muuta apua asentamiseen, ota rohkeasti yhteyttä! Sähköpostit, WhatsApp-viestit, tekstiviestit...

Tukea ja muuta aiheeseen liittyvää keskustelua varten on myös FB-ryhmä "ÄlyTariffi tuki ja turina", tervetuloa!



Palveluntuottaja terae takaa.fi (FI31255874), yhteydenotot terae@takaa.fi tai WhatsApp +358453318585

Omia verkkopalveluja ylläpitää operative link ja tuotteiden myynti tapahtuu [Nurkan takaa](#).

ÄlyTariffi asennus- ja käyttöohjeet

Online-tariffiohjauspalvelu älylaitteille Suomessa

HUOM!

ETHÄN KÄYTÄ LAITTEEN RESET-NAPPIA TAI TEHDASASETUSTEN PALAUTUSTA ELLET TIEDÄ MITÄ OLET TEKEMÄSSÄ!

Laitteen asetusten muuttaminen muilta osin ei ole suositeltavaa ÄlyTariffi-palvelua käyttäessä.

Halutessasi voit kuitenkin käyttää esimerkiksi ajastimia tarpeen mukaan, mutta niiden käytössä on huomioitava ÄlyTariffin tarjoaman käyttötilan ohittavan muut asetukset noin joka tasatunti (n. 0–1 minuuttia yli tunnin vaihtumisen). Siten esimerkiksi ajastettu päällä olo klo 17 olosuhteista riippumatta on asetettava muutaman minuutin yli tasatunnin esimerkiksi klo 17:05 ja ÄlyTariffi ottaa kontrollin noin klo 18:00 jälleen.

Samoin käsikäytöllä ohjelmallinen ohitus on mahdollista, mutta laite palautuu ÄlyTariffin mukaiseen käyttötilaan automaattisesti seuraavan tasatunnin ylityksellä yhteyden ollessa aktiivinen.

Jos olet aikeissa asentaa ohjaukseen ohituskytkimeksi esimerkiksi erillisen valokatkaisijan, täytyy laitteen sisääntulon valintoja muuttaa vastaamaan tarvetta. Kytkimellä voidaan tällöin ohittaa ÄlyTariffi tai muu ohjelmallinen ohjaus. Vielä varmempi ja suositeltavampi vaihtoehto on koko laitteen suoraan ohittava johdotus ohituskytkimelle.

Laite toimitetaan esiasetettuna tuotevalintasi mukaisin asetuksin; päivän halvimprien tuntien valinta keskiarvopainotteisesti ilman kiinteitä minimimääriä (OV1) tai halutun minimimäärän halvimpia tunteja mukaisella ohjauksella (OV2). Uudempana vaihtoehtona valittavissa myöskin OV3, jossa rajahinta liian kalliille sähkölle asetettavissa portaittain. Näistä lisää ohjeiden myöhemmässä vaiheessa.



Palveluntuottaja terae takaa.fi (FI31255874), yhteydenotot terae@takaa.fi tai WhatsApp +358453318585

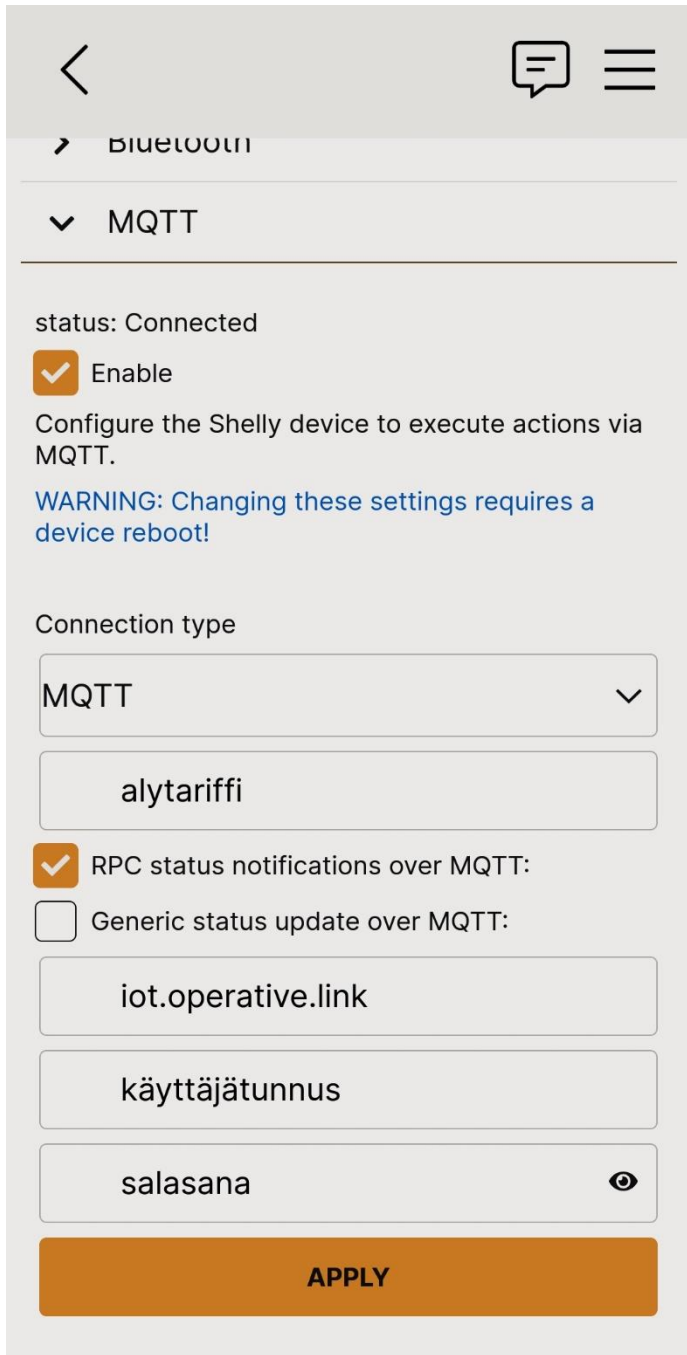
Omia verkkopalveluja ylläpitää operative link ja tuotteiden myynti tapahtuu [Nurkan takaa](#).



ÄlyTariffi asennus- ja käyttöohjeet

Online-tariffiohjauspalvelu älylaitteille Suomessa

Yhteyden toimivuuden voit varmistaa asetusvalikoista Networks/MQTT valinnan alta. Sen pitäisi näyttää suunnilleen seuraavalta kuvalta.

Yhteys toimii, kun Status on Connected ja ohjaus toimii, kun MQTT topic (kuvassa "alytariffi") on asetettu oikein.



<  

> Bluetooth

▼ MQTT

status: Connected

Enable

Configure the Shelly device to execute actions via MQTT.

WARNING: Changing these settings requires a device reboot!

Connection type

MQTT ▼


alytariffi

RPC status notifications over MQTT:

Generic status update over MQTT:

iot.operative.link

käyttäjätunnus

salasana 

APPLY



Palveluntuottaja terae takaa.fi (FI31255874), yhteydenotot terae@takaa.fi tai WhatsApp +358453318585

Omia verkkopalveluja ylläpitää operative link ja tuotteiden myynti tapahtuu [Nurkan takaa](#).

ÄlyTariffi asennus- ja käyttöohjeet

Online-tariffiohjauspalvelu älylaitteille Suomessa

Jos haluat vaihtaa ohjausversiosta toiseen, on tätä valintaa aina mahdollista muokata itse. MQTT-protokollan asetuksista valitaan tällöin ensimmäiseen kenttään (Topic tai Prefix ohjelmaversiosta riippuen) eri palvelutilan mukainen ohjauskanava.

Valittavina ovat seuraavat vaihtoehdot:

- alytariffi
 - tämä on perustila, ohjaus keskiarvopainotteisin edullisimmin tunnein
- alytariffi2
 - tariffiohjaus versio 2, ellei alaversiota valittu niin 4 vuorokauden halvinta tuntihintaa
- alytariffi2.1
 - alaversio 1 tuntia tai 1 vuorokauden halvin hinta
- alytariffi2.2
 - alaversio 2 tuntia tai 2 vuorokauden halvinta hintaa
- alytariffi2.3–2.10
 - alaversiot 3, 4,.. 10 tuntiin/10 halvimpaan vuorokausihintaan asti
- alytariffi3.0 rajahinta 0 snt/kWh (sis.alv)
 - alytariffi3.3 raja 3 snt/kWh
 - alytariffi3.5 raja 5 snt/kWh
 - alytariffi3.7 raja 7 snt/kWh..
 - vaihtoehdot alytariffi3.0 / 3.3 / 3.5 / 3.7 / 3.10 / 3.12 / 3.15 / 3.17 / 3.20

Ohjausohjelmaversioita (OV) voi tulla myöhemmin lisää. Ajankohtainen listaus löytyy tuotesivulta verkkokaupasta Nurkan takaa tai FB-tukiryhmästä.

HUOM! Asetuksia muuttaessa täytyy antaa esiasetettuun käyttäjätunnukseen liitetty salasana uudelleen ennen tallentamista ja asetusten voimaan saattamista (apply).

Ohjauspalvelun palvelinosoite pysyy aina muuttumattomana (iot.operative.link).

Lopuksi laite käynnistyy uudelleen ja noin 15 sekuntin sisällä palautuu pilvipalvelun osoitteessa home.shelly.cloud ja älypuhelimien sovelluksen hallittaviin ja näyttää siellä käyttötilansa. Käy vielä tarkistamassa MQTT-asetusvalikosta, että yhteys on muodostunut oikein (kts. edellinen sivu).



Palveluntuottaja terae takaa.fi (FI31255874), yhteydenotot terae@takaa.fi tai WhatsApp +358453318585

Omia verkkopalveluja ylläpitää operative link ja tuotteiden myynti tapahtuu [Nurkan takaa](#).